



Что делать с клещом?

После извлечения клеща следует поместить в небольшую емкость или полиэтиленовый пакет, положить туда ватку, смоченную водой, герметично закрыть и в течение суток доставить в лабораторию для исследования. В случае необходимости можно хранить в холодильнике не более 3 суток.

Материал для исследования следует доставить в ФБУЗ «Центр гигиены и эпидемиологии в Пензенской области» по адресу: ул. Лермонтова, дом 36. Телефон для справок 8(8412)54-85-75

Если обнаружен неприсосавшийся клещ, его следует уничтожить (можно бросить в костер, в банку с горячей водой или маслянистой жидкостью).

Как защититься от укуса клеща?

1. Для отдыха на природе, для похода в лес **надевайте одежду с длинными рукавами из светлой ткани** (на ней лучше видно клещей) с плотно прилегающими манжетами и воротником. Рубашку (майку, водолазку) заправьте в брюки, а их – в носки с плотной резинкой или в ботинки. Обувь должна полностью закрывать стопу. Обязательно надевайте головной убор.
2. На одежду и открытые участки тела **наносите репеллент**.
3. Каждые 1,5-2 часа **осматривайте себя и своих попутчиков** на наличие клещей на одежде и открытых частях тела.
4. При передвижении держитесь середины тропинки, **избегайте высокой травы, кустарника**.
5. На отдых располагайтесь на солнечных сухих местах подальше от кустов и тропинок. **Не садитесь и не ложитесь на траву**.
6. **Не собирайте и не приносите домой цветы, траву, ветки**.
7. **Вернувшись домой внимательно осматривайте одежду и тело** на наличие клещей. Также осматривайте все что принесли из леса: грибы, цветы и т. д.



Министерство здравоохранения
Пензенской области



ЕСЛИ УКУСИЛ КЛЕЩ



Сканируй QR-код с помощью
мобильного телефона
и узнай много интересного



В Пензенской области клещи являются переносчиками клещевого иксодового боррелиоза (болезни Лайма).

Боррелиоз – инфекционное заболевание с поражением кожи, нервной системы, опорно-двигательного аппарата.

От человека к человеку болезнь не передается.

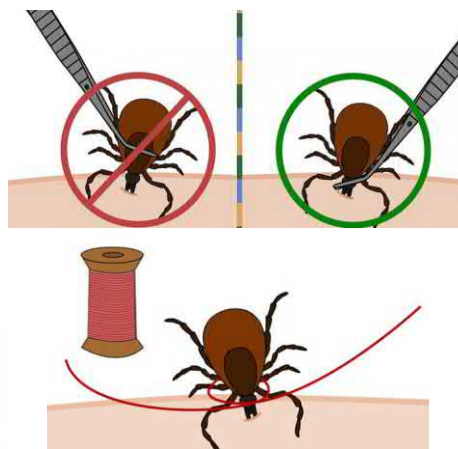
Возбудитель попадает в организм человека при укусе клеща с его слюной. Чаще всего он присасывается к участкам тела человека с нежной кожей (подколенные и подмышечные впадины, шея, паховые складки, область пупка, волосистая часть головы).

Активность насекомых продолжается с апреля по октябрь, с подъемом в мае - июне и в августе – сентябре.

Инкубационный период: 2-35 дней, может быть и больше.

Основные симптомы:

- лихорадка,
- озноб,
- головная боль,
- появление кольцевидного покраснения и отека кожи в месте укуса клеща (эритемы), в последующем и на других участках кожи.



Что делать, если Вас укусил клещ?

При обнаружении присосавшегося к телу клеща **немедленно обратитесь в травмпункт или в поликлинику по месту жительства.**

Если нет возможности обратиться за медицинской помощью, следует удалить клеща самостоятельно с помощью:

- нитки,
- пинцета,
- пальцами (предварительно одев перчатки, напальчники или обмотав пальцы бинтом).

Захватывать насекомое нужно как можно ближе к хоботку, вытаскивать выкручивающими движениями, слегка потягивая на себя.

После удаления клеща ранку нужно обработать любым антисептиком.

Что не надо делать?

- касаться клеща голыми руками – инфекция может попасть в кровь через микротрещины на коже,
- пытаться вытащить клеща острыми предметами,
- раздавливать клеща, тащить за брюшко и резко выдергивать,
- прижигать, заливать и мазать клеща маслом, бензином, керосином и т.д., расчесывать место укуса.

